

Konjunkturstatistik, löner för statlig sektor, januari 2014

Salaries in The Governmental Sector, January 2014

I korta drag

Löneökningen för statlig sektor var 1,0 procent. Den preliminära genomsnittliga månadslönen för månadsavlönade inom statlig sektor var 33 710 under januari 2014. Detta är en ökning med 1,0 procent sedan januari 2013.

Inom civilförvaltningen ökade lönerna med 1,6 procent och för försvaret minskade lönerna med 3,2 procent.

För kvinnor inom statlig sektor ökade lönerna med 1,7 procent medan männens löner ökade med 0,3 procent.

Förändringstalen är baserade på skillnader mellan de definitiva lönerna 2013 och de preliminära lönerna 2014.

Antal sysselsatta ökade med 1,3 procent

Antalet sysselsatta inom den statliga sektorn var 236 430 under januari 2014. Detta är jämfört med januari 2013 en ökning med 3 140 personer eller 1,3 procent. De sysselsatta var fördelade på 120 840 kvinnor och 115 590 män.

Inom civilförvaltningen var antalet sysselsatta 209 960 under januari 2014. Detta är jämfört med januari 2013 en ökning med 1 160 personer.

Inom försvaret ökade antalet anställda med 2 020 personer till 25 060 under samma period.



Statistiska centralbyrån
Statistics Sweden

Bo Enegren, tfn 08-545 292 40
bo.enegren@mi.se
www.mi.se

Ann-Katrin Larsson, SCB, tfn 019-17 68 80
ann-katrin.larsson@scb.se
www.scb.se

Statistiken har producerats av SCB på uppdrag av Medlingsinstitutet (MI), som ansvarar för officiell statistik inom området.

ISSN 1654-2711 Serie AM – Arbetsmarknad. Utkom den 31 mars 2014.
URN:NBN:SE:SCB-2014-AM17SM1404_pdf
Tidigare publicering: Se avsnittet Fakta om statistiken.
Utgivare av Statistiska meddelanden är Stefan Lundgren, SCB.

Innehåll

Statistiken med kommentarer	3
Löner	3
Genomsnittlig månadslön för månadsavlönade och procentuell förändring fördelad efter heltid/deltid	3
Genomsnittlig månadslön för månadsavlönade och procentuell förändring fördelad efter myndighetsgrupper	3
Sysselsättning	4
Antal sysselsatta och procentuell förändring	4
Tabeller	5
1. Statlig sektor – genomsnittlig månadslön för månadsavlönade, fördelad efter myndighet, januari 2014	5
2. Statlig sektor – definitiv genomsnittlig månadslön för månadsavlönade, inklusive retroaktiv lön, fördelad efter myndighet, januari 2013	6
3. Statlig sektor – genomsnittlig månadslön för månadsavlönade fördelad efter näringsgren, januari 2014	7
4. Statlig sektor – genomsnittlig månadslön för månadsavlönade, utveckling fr.o.m. januari 2012 t.o.m. januari 2014	8
5. Statlig sektor – antal sysselsatta fördelade efter myndighet, januari 2014	9
6. Statlig sektor – antal sysselsatta fördelade efter län, januari 2014	10
7. Statlig sektor – antal sysselsatta fördelade efter näringsgren, januari 2014	11
Fakta om statistiken	12
Inledning	12
Detta omfattar statistiken	12
Objekt och population	12
Statistiska mått	12
Variabler	13
Redovisningsgrupper	13
Så görs statistiken	13
Statistikens tillförlitlighet	13
Bortfall	13
Täckning	14
Bra att veta	14
Spridningsformer	14
Jämförbarhet över tiden	14
Primärmaterial	14
Annan statistik	14
In English	15
Summary	15
List of tables	15
List of terms	16

Statistiken med kommentarer

Löner

Löneutvecklingen mellan januari 2013 och januari 2014 var för månadsavlönade 1,0 procent. Kvinnornas löner ökade med 1,7 procent medan männens löner ökade med 0,3 procent. Den genomsnittliga månadslönen för deltidstjänstgörande i tabellen nedan är uppräknad till heltidslön.

Genomsnittlig månadslön för månadsavlönade och procentuell förändring fördelad efter heltid/deltid

	Genomsnittlig månadslön		
	Januari 2013	Januari 2014	Procent
Heltidstjänstgörande			
Kvinnor	32 250	32 800	+ 1,7
Män	34 880	34 960	+ 0,2
Totalt	33 580	33 890	+ 0,9
Deltidstjänstgörande			
Kvinnor	30 040	30 360	+ 1,0
Män	34 710	34 880	+ 0,5
Totalt	31 350	31 650	+ 0,9
Hel- och deltidstjänstgörande			
Kvinnor	31 980	32 520	+ 1,7
Män	34 870	34 960	+ 0,3
Totalt	33 380	33 710	+ 1,0

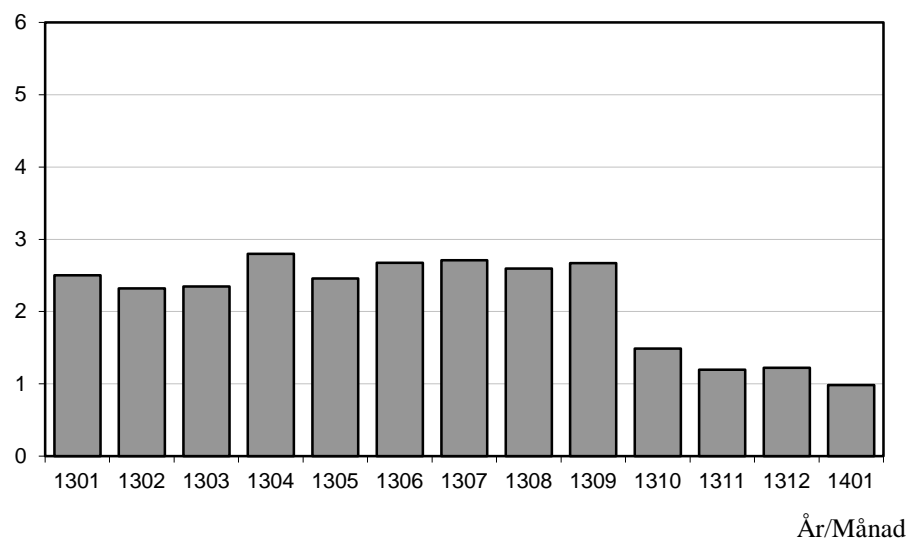
För civilförvaltningen ökade lönerna med 1,6 procent och för försvaret minskade lönerna med 3,2 procent mellan januari 2013 och januari 2014. För den statliga sektorn totalt sett var ökningen 1,0 procent.

Genomsnittlig månadslön för månadsavlönade och procentuell förändring fördelad efter myndighetsgrupper

	Genomsnittlig månadslön		
	Januari 2013	Januari 2014	Procent
Civilförvaltningen			
Kvinnor	31 940	32 530	+ 1,9
Män	35 380	35 820	+ 1,3
Totalt	33 480	34 000	+ 1,6
Försvaret			
Kvinnor	31 930	31 440	- 1,5
Män	32 480	31 310	- 3,6
Totalt	32 370	31 330	- 3,2
Totalt			
Kvinnor	31 980	32 520	+ 1,7
Män	34 870	34 960	+ 0,3
Totalt	33 380	33 710	+ 1,0

Löneutveckling för månadsavlönade inom statlig sektor

Procent



Diagrammet ovan, som visar löneutvecklingen inom den statliga sektorn, baseras på preliminära löneuppgifter plus retroaktiv lön jämfört mot definitiva löneuppgifter 12 månader tidigare.

Sysselsättning

Antalet sysselsatta i den statliga sektorn ökade med 3 140 personer mellan januari 2013 och januari 2014. Civilförvaltningen ökade med 1 160 personer medan försvaret ökade med 2 020 personer för samma period.

Antal sysselsatta och procentuell förändring

	Antal sysselsatta		Procent
	Januari 2013	Januari 2014	
Civilförvaltningen	208 800	209 960	+ 0,6
Omräknat till heltidspersoner	184 530	186 230	+ 0,9
Försvaret	23 040	25 060	+ 8,8
Omräknat till heltidspersoner	22 590	24 580	+ 8,8
Totalt	233 290	236 430	+ 1,3
Omräknat till heltidspersoner	208 440	212 090	+ 1,7

Tabeller

1. Statlig sektor – genomsnittlig månadslön för månadsavlönade, fördelad efter myndighet, januari 2014

1. Governmental sector – average monthly salary for monthly paid, by authority, January 2014

Myndighet	Genomsnittlig månadslön, kronor							Förändring från föregående år	
	Heltidstjänstgörande			Deltids-tjänstgörande Totalt	Hel- och deltidstjänstgörande			Kronor	Procent
	Kvinnor	Män	Totalt		Kvinnor	Män	Totalt		
TOTALT	32 796	34 960	33 894	31 648	32 519	34 957	33 711	328	1,0
HELSTATLIG VERKSAMHET	32 791	34 960	33 891	31 655	32 516	34 957	33 710	327	1,0
CIVILFÖRVALTNINGEN	32 826	35 880	34 241	31 581	32 533	35 824	34 002	525	1,6
Polisväsendet	29 726	33 159	31 828	30 057	29 594	33 146	31 720	687	2,2
Domstolsväsendet	33 549	42 020	36 074	30 872	33 239	41 974	35 731	590	1,7
Kriminalvården	27 882	28 302	28 118	27 846	27 863	28 305	28 104	246	0,9
Migrationsverket	30 715	32 666	31 453	29 149	30 606	32 542	31 323	358	1,2 ¹
Försäkringskassan	28 830	32 383	29 745	26 555	28 486	32 233	29 376	352	1,2
Länsstyrelserna	32 456	33 736	32 969	30 857	32 225	33 574	32 742	530	1,6
Skatteverket	31 875	35 562	33 230	30 716	31 611	35 565	32 994	838	2,6
Kronofogdemyndigheten	28 845	31 426	29 715	29 365	28 808	31 495	29 692	81	0,3
Tullverket	33 470	34 131	33 825	31 487	33 182	34 057	33 641	409	1,2
Universitet och högskolor	34 117	37 956	36 011	33 236	33 748	37 825	35 688	442	1,3
Lantbruksuniversitetet	33 403	36 825	35 083	32 927	33 158	36 790	34 859	731	2,1
Skogsstyrelsen	31 271	32 332	31 979	30 818	31 155	32 254	31 878	292	0,9
Trafikverket	37 308	39 848	38 952	37 043	37 164	39 855	38 879	349	0,9
Arbetsförmedlingen	30 670	32 200	31 215	29 913	30 567	32 165	31 114	579	1,9
Övriga myndigheter	36 520	39 247	37 657	32 686	35 977	39 011	37 197	485	1,3
FÖRSVARET	31 425	31 254	31 287	33 616	31 436	31 307	31 332	-1 038	-3,2
ÖVR STATLIGT LÖNE- REGLERAD VERKSAMHET	35 693	35 181	35 483	28 396	34 474	34 820	34 611	941	2,8

Förändringssiffrorna är baserade på skillnader mellan de definitiva lönerna 2013 och de preliminära lönerna 2014.

1) Förändringssiffran är påverkad av strukturella förändringar.

The percentage changes are based on differences between the definitive salaries in 2013 and the preliminary salaries in 2014.

1) The percentage change is affected by structural changes.

2. Statlig sektor – definitiv genomsnittlig månadslön för månadsavlönade, inklusive retroaktiv lön, fördelad efter myndighet, januari 2013

2. Governmental sector – definitive average monthly salary for monthly paid, including retroactive salary, by authority, January 2013

Myndighet	Genomsnittlig månadslön, kronor							Förändring från föregående år	
	Heltidstjänstgörande			Deltids-tjänst-görande Totalt	Hel- och deltidstjänstgörande			Kronor	Procent
	Kvinnor	Män	Totalt		Kvinnor	Män	Totalt		
TOTALT	32 253	34 877	33 581	31 353	31 978	34 869	33 383	808	2,5
HELSTATLIG VERKSAMHET	32 249	34 878	33 580	31 361	31 975	34 870	33 383	808	2,5
CIVILFÖRVALTNINGEN	32 229	35 424	33 716	31 259	31 942	35 379	33 477	783	2,4
Polisväsendet	29 026	32 459	31 147	29 386	28 877	32 447	31 033	335	1,1
Domstolsväsendet	32 846	42 021	35 608	30 021	32 482	41 853	35 141	1 043	3,1
Kriminalvården	27 595	28 095	27 875	27 506	27 569	28 100	27 858	960	3,6
Migrationsverket	30 292	32 389	31 099	28 933	30 148	32 336	30 965	239	0,8
Försäkringskassan	28 427	32 011	29 335	26 608	28 143	31 919	29 024	709	2,5
Länsstyrelserna	31 805	33 485	32 496	30 331	31 524	33 284	32 212	986	3,2
Skatteverket	30 971	34 856	32 413	30 209	30 696	34 872	32 156	751	2,4
Kronofogdemyndigheten	28 694	31 519	29 671	28 880	28 603	31 617	29 611	452	1,6
Tullverket	32 942	33 893	33 464	31 208	32 634	33 763	33 232	1 611	5,1
Universitet och högskolor	33 603	37 577	35 565	32 968	33 244	37 459	35 246	908	2,6
Lantbruksuniversitetet	32 559	36 191	34 358	32 247	32 296	36 196	34 128	1 223	3,7
Skogsstyrelsen	30 906	32 160	31 741	28 305	30 720	32 045	31 586	727	2,4
Trafikverket	36 873	39 573	38 626	36 477	36 715	39 558	38 530	1 542	4,2
Arbetsförmedlingen	30 126	31 603	30 651	29 349	29 995	31 588	30 535	95	0,3
Övriga myndigheter	35 952	38 900	37 197	32 519	35 387	38 662	36 712	1 048	2,9
FÖRSVARET	31 883	32 436	32 329	34 221	31 925	32 480	32 370	993	3,2
ÖVR STATLIGT LÖNE- REGLERAD VERKSAMHET	35 049	34 272	34 720	28 321	33 602	33 772	33 670	1 096	3,4

Förändringssiffrorna är baserade på skillnader mellan de definitiva lönerna 2012 och de definitiva lönerna 2013.

The percentage changes are based on differences between the definitive salaries in 2012 and the definitive salaries in 2013.

3. Statlig sektor – genomsnittlig månadslön för månadsavlönade fördelad efter näringsgren, januari 2014

3. Governmental sector – average monthly salary for monthly paid by industry sector, January 2014

Näringsgren/SNI 2007	Genomsnittlig månadslön, kronor							Förändring från föregående år	
	Heltidstjänstgörande			Deltids-tjänstgörande	Hel- och deltidstjänstgörande			Kronor	Procent
	Kvinnor	Män	Totalt	Totalt	Kvinnor	Män	Totalt		
TOTALT	32 796	34 960	33 894	31 648	32 519	34 957	33 711	328	1,0
K Finans- och försäkringsverksamhet	32 272	34 785	33 251	29 886	31 937	34 711	32 960	879	2,7
L Fastighetsverksamhet	36 192	34 887	35 262	31 541	35 695	34 832	35 093	33	0,1
M Juridik, ekonomi, vetenskap och teknik	35 723	40 231	38 266	33 961	35 013	40 194	37 820	303	0,8
N Uthyrning, fastighetservice m.m.	30 670	32 200	31 215	29 913	30 567	32 165	31 114	579	1,9
O Offentlig förvaltning och försvar;									
obl. socialförsäkring	32 496	34 081	33 329	30 991	32 236	34 093	33 178	229	0,7
84.1 Offentlig förvaltning	34 839	37 999	36 212	32 967	34 538	37 931	35 961	466	1,3
84.2 Offentliga tjänster	30 990	32 154	31 736	30 489	30 839	32 179	31 680	14	0,0
84.3 Obligatorisk socialförsäkring	28 903	32 780	29 918	26 553	28 541	32 634	29 527	361	1,2
P Utbildning	34 020	37 863	35 895	33 081	33 648	37 730	35 566	473	1,3
85.2 Grundskoleutbildning	31 559	32 819	31 869	27 853	30 921	32 012	31 175	449	1,5
85.4 Eftergymnasial utbildning	34 087	37 909	35 968	33 233	33 725	37 785	35 652	469	1,3
Q Vård och omsorg	30 837	30 104	30 451	28 426	30 433	29 905	30 161	239	0,8
R Kultur, nöje och fritid	32 654	33 736	33 151	28 387	31 992	33 283	32 566	365	1,1

Förändringssiffrorna är baserade på skillnader mellan de definitiva lönerna 2013 och de preliminära lönerna 2014.

The percentage changes are based on differences between the definitive salaries in 2013 and the preliminary salaries in 2014.

4. Statlig sektor – genomsnittlig månadslön för månadsavlönade, utveckling fr.o.m. januari 2012 t.o.m. januari 2014

4. Governmental sector – average monthly salary for monthly paid, from January 2012 to January 2014

Mätmånad	Genomsnittlig månadslön, kronor			Förändring från föregående år, procent		
	preliminär	preliminär+retro	definitiv	preliminär mot preliminär	preliminär+retro mot definitiv	definitiv mot definitiv
jan-12	32 140	–	32 580	2,6	–	1,9
feb-12	32 230	–	32 570	2,9	–	1,8
mar-12	32 260	–	32 520	3,2	–	1,9
apr-12	32 400	–	32 580	3,4	–	2,0
maj-12	32 510	–	32 620	3,3	–	2,0
jun-12	32 400	–	32 480	2,8	–	2,0
jul-12	32 210	–	32 300	2,4	–	1,9
aug-12	32 160	–	32 250	2,5	–	2,0
sep-12	32 380	–	32 470	2,6	–	2,1
okt-12	32 520	–	33 190	2,4	–	2,3
nov-12	32 570	–	33 260	2,2	–	2,5
dec-12	32 710	–	33 260	2,1	–	2,3
jan-13	32 890	–	33 380	2,3	–	2,5
feb-13	32 940	33 320	–	2,2	2,3	–
mar-13	33 010	33 280	–	2,3	2,3	–
apr-13	33 230	33 490	–	2,6	2,8	–
maj-13	33 240	33 420	–	2,2	2,5	–
jun-13	33 230	33 350	–	2,6	2,7	–
jul-13	33 080	33 180	–	2,7	2,7	–
aug-13	32 990	33 090	–	2,6	2,6	–
sep-13	33 240	33 330	–	2,7	2,7	–
okt-13	33 390	33 690	–	2,7	1,5	–
nov-13	33 460	33 660	–	2,7	1,2	–
dec-13	33 600	33 670	–	2,7	1,2	–
jan-14	33 710	33 710	–	2,5	1,0	–

5. Statlig sektor – antal sysselsatta fördelade efter myndighet, januari 2014

5. Governmental sector – number of employees by authority, January 2014

Myndighet	Antal					Förändring från föregående år	Heltidspersoner	
	Samtliga	Heltids- tjänstgörande		Deltids- tjänstgörande			Antal	Därav kvinnor, procent
		Kvinnor	Män	Kvinnor	Män			
TOTALT	236 431	94 096	96 914	26 742	18 679	3 140	212 086	50,9
HELSTATLIG VERKSAMHET	236 020	93 940	96 806	26 651	18 623	3 128	211 768	50,9
CIVILFÖRVALTNINGEN	209 956	88 844	76 975	26 218	17 919	1 155	186 231	55,0
Justitiedepartementet	53 264	21 233	24 012	3 897	4 122	1 454	48 810	48,1
Polisväsendet	29 431	9 560	15 137	1 912	2 822	670	26 562	40,0
Domstolsväsendet	6 408	3 947	1 725	558	178	214	6 144	70,4
Kriminalvården	9 986	3 656	4 709	849	772	200	9 092	45,1
Migrationsverket	4 159	2 317	1 398	301	143	496	3 981	62,9
Utrikesdepartementet	2 174	1 102	691	309	72	27	1 938	62,7
Försvarsdepartementet	184	78	79	12	15	7	162	50,0
Socialdepartementet	29 967	15 605	8 577	3 993	1 792	484	27 615	65,9
Försäkringskassan	12 394	7 682	2 671	1 771	270	-237	11 791	76,0
Länsstyrelserna	5 124	2 591	1 749	572	212	115	4 870	61,4
Finansdepartementet	17 840	9 327	6 207	1 757	549	-172	17 158	61,7
Skatteverket	10 032	5 531	3 247	1 017	237	-307	9 711	64,8
Kronofogdemyndigheten	2 242	1 339	692	157	54	107	2 179	66,7
Tullverket	2 038	834	976	143	85	-25	1 970	47,5
Utbildningsdepartementet	69 824	24 615	23 058	12 594	9 557	116	56 290	53,1
Universitet och högskolor	65 600	22 321	21 917	12 016	9 346	106	52 409	52,0
Landsbygdsdepartementet	7 192	3 098	2 575	1 051	468	-1	6 454	56,8
Lantbruksuniversitetet	3 411	1 291	1 265	558	297	-45	2 922	52,7
Skogsstyrelsen	888	254	512	56	66	2	842	34,1
Miljödepartementet	2 214	943	850	210	211	19	1 994	53,6
Näringsdepartementet	11 624	4 519	5 948	664	493	184	11 162	44,4
Trafikverket	6 582	2 093	3 892	270	327	18	6 319	35,8
Kulturdepartementet	2 915	1 170	930	519	296	22	2 449	57,1
Arbetsmarknadsdepartementet	12 758	7 154	4 048	1 212	344	-985	12 200	65,2
Arbetsförmedlingen	11 670	6 603	3 674	1 120	273	-976	11 184	65,7
FÖRSVARET	25 060	4 593	19 447	353	667	2 022	24 580	19,6
RIKSDAGENS VERK	1 004	503	384	80	37	-49	957	57,8
ÖVR STATLIGT LÖNEREGLERAD VERKSAMHET	411	156	108	91	56	12	319	59,9

6. Statlig sektor – antal sysselsatta fördelade efter län, januari 2014

6. Governmental sector – number of employees by county, January 2014

Län	Antal					Förändring från föregående år	Heltidspersoner	
	Samtliga	Heltids- tjänstgörande		Deltids- tjänstgörande			Antal	Därav kvinnor, procent
		Kvinnor	Män	Kvinnor	Män			
TOTALT	236 431	94 096	96 914	26 742	18 679	3 140	212 086	50,9
Stockholm	70 700	29 628	28 062	7 612	5 398	1 209	63 381	52,5
Uppsala	16 131	5 880	6 623	2 126	1 502	437	14 085	49,0
Södermanland	4 008	1 758	1 537	386	327	1	3 652	54,5
Östergötland	12 399	4 651	5 377	1 403	968	-65	11 227	48,8
Jönköping	5 861	2 459	2 333	653	416	183	5 354	53,5
Kronoberg	3 215	1 174	1 096	546	399	4	2 673	54,2
Kalmar	3 311	1 396	1 288	345	282	-116	3 003	53,8
Gotland	1 565	695	629	149	92	-34	1 468	54,0
Blekinge	5 000	1 460	3 013	290	237	94	4 739	34,5
Skåne	26 749	10 046	10 568	3 676	2 459	355	23 394	50,8
Halland	3 988	1 312	1 941	481	254	72	3 623	43,8
Västra Götaland	31 154	12 068	12 963	3 587	2 536	745	27 977	50,1
Värmland	4 469	1 901	1 749	492	327	-174	4 071	53,5
Örebro	7 072	3 081	2 604	819	568	45	6 342	55,5
Västmanland	3 933	1 683	1 599	365	286	105	3 626	52,6
Dalarna	4 839	2 006	1 890	501	442	-50	4 333	53,0
Gävleborg	5 200	2 317	1 986	507	390	88	4 762	55,1
Västernorrland	6 324	2 825	2 604	628	267	-81	5 964	54,4
Jämtland	3 176	1 501	1 166	312	197	80	2 936	57,8
Västerbotten	8 710	3 294	3 243	1 290	883	-87	7 380	51,9
Norrbottn	8 627	2 961	4 643	574	449	329	8 098	40,4

7. Statlig sektor – antal sysselsatta fördelade efter näringsgren, januari 2014**7. Governmental sector – number of employees by industry sector, January 2014**

Näringsgren/SNI 2007	Antal					Förändring från föregående år ¹	Heltidspersoner	
	Samtliga	Heltids-tjänstgörande		Deltids-tjänstgörande			Antal	Därav kvinnor, procent
		Kvinnor	Män	Kvinnor	Män			
TOTALT	236 431	94 096	96 914	26 742	18 679	3 140	212 086	50,9
K Finans- och försäkringsverksamhet	855	458	289	91	17	-38	820	63,4
L Fastighetsverksamhet	1 085	278	703	53	51	46	1 039	29,8
M Juridik, ekonomi, vetenskap och teknik	4 126	1 646	1 687	463	330	33	3 765	51,1
N Uthyrning, fastighetservice m.m.	11 670	6 603	3 674	1 120	273	-976	11 184	65,7
O Offentlig förvaltning och försvar;								
obl. socialförsäkring	140 989	58 328	64 778	10 856	7 027	3 937	132 857	49,1
84.1 Offentlig förvaltning	56 108	27 381	21 218	5 169	2 340	1 213	53 143	57,8
84.2 Offentliga tjänster	71 520	22 707	40 630	3 775	4 408	2 967	66 992	37,2
84.3 Obligatorisk socialförsäkring	13 361	8 240	2 930	1 912	279	-243	12 722	75,7
P Utbildning	70 186	24 303	23 352	12 828	9 703	113	56 390	52,6
85.2 Grundskoleutbildning	1 126	639	205	233	49	-35	1 029	77,0
85.4 Eftergymnasial utbildning	69 060	23 664	23 147	12 595	9 654	148	55 362	52,1
Q Vård och omsorg	4 399	1 245	1 379	803	972	85	3 377	47,6
R Kultur, nöje och fritid	3 046	1 195	1 025	524	302	-66	2 589	55,4

1) Näringsgrensändringar kan påverka siffrorna.

1) Changes of industry sector may affect the figures.

Fakta om statistiken

Inledning

Detta Statistiska meddelande (SM) ingår i den löpande konjunkturlöne-statistiken och avser löner och sysselsättning inom statlig sektor. Statistiken har producerats av Statistiska centralbyrån (SCB), på uppdrag av Medlingsinstitutet (MI), som från och med 2001 ansvarar för officiell statistik inom området. Syftet med undersökningen är att månatligen belysa löner och sysselsättning inom statlig sektor i termer av nivå och utveckling. SCB har sedan 1976 utfört en undersökning i varje kvartals mittmånad av sysselsättningen inom den statliga sektorn. Efter ett betänkande från 1987 års lönekommitté har SCB fått regeringens uppdrag att tillsammans med Konjunkturinstitutet (KI) utforma en kortperiodisk lönestatistik. Från och med februari 1991 utökades därför undersökningen till att även omfatta de anställdas löner. Det främsta syftet med den utökade undersökningen är att ge underlag för konjunkturbedömningar och för analys av kostnadsutvecklingen inom den statliga sektorn. Undersökningen är en totalundersökning och är från och med januari 2000 månatlig. Detta SM innehåller uppgifter för januari 2014.

Detta omfattar statistiken

Objekt och population

Populationen består av sysselsatta inom statlig förvaltning, sysselsatta vid institutioner hänförliga till statlig sektor samt sysselsatta vid socialförsäkringsfonder. Undersökningspopulationen delas upp i sysselsättnings- respektive lönepopulation. I sysselsättningspopulationen ingår alla som var anställda med lön under mätmånaden. Undantagna är tjänstlediga som inte fick utbetald lön under mätmånaden och anställda i utlandet. I lönepopulationen ingår alla, förutom de undantagna i sysselsättningspopulationen, som var anställda med månadslön och med en sysselsättningsgrad på minst 40 procent och som fyllt 18 men inte 65 år.

Statistiska mått

Statistiken i undersökningen redovisas i form av genomsnittliga månadslöner samt antalet sysselsatta. I månadslönen ingår grundlön, fasta- samt rörliga lönetillägg. I tabeller och tablåer redovisas genomsnittlig månadslön för heltids- tjänstgörande, deltidstjänstgörande samt hel- och deltidstjänstgörande. Den genomsnittliga månadslönen beräknas som summan av de anställdas månadslön dividerat med summan av deras tjänstgöringsomfattning. Den beräknade genomsnittliga månadslönen är alltså ett mått på den genomsnittliga ersättningen för en arbetsinsats motsvarande heltid under en månad. För både genomsnittlig månadslön och antal sysselsatta redovisas förändringen från motsvarande månad föregående år. Förändringssiffrorna är baserade på oavrundade uppgifter.

Efter tolv månader fastställs den slutliga genomsnittliga månadslönen. Det innebär att hänsyn tas till retroaktiva löneutbetalningar. De preliminära månadslönerna korrigeras med de retroaktiva lönebeloppen och de definitiva månadslönerna beräknas.

Variabler

Genomsnittlig månadslön

Med månadslön avses ersättning för månad innan avdrag gjorts, där grundlön, fasta samt rörliga lönetillägg ingår. Övertidstillägg, traktamentsersättningar samt jour- och beredskapstillägg ingår inte i den genomsnittliga månadslönen.

Antal sysselsatta

Som sysselsatt räknas den som fått lön utbetald under mät månaden oberoende av tjänstgöringens omfattning eller anställningstidens längd och där lönen inte består av enbart tillägg eller retroaktiv lön.

Heltid/deltid

Som heltidstjänstgörande betraktas den som har en tjänstgöringsomfattning på 100 procent och som deltidstjänstgörande räknas den som har en tjänstgöringsomfattning på mindre än 100 procent.

Antal heltidspersoner

Antal heltidspersoner i en redovisningsgrupp beräknas som summan av tjänstgöringens omfattning dividerat med 100 för de anställningar som tillhör redovisningsgruppen i undersökningsmaterialet.

Kön

Kvinna eller man.

Myndighet

Myndigheterna redovisas enligt SCB:s myndighetsregister.

Län

Med län avses i normalfallet individens tjänsteställe. Länsindelningen följer den regionala indelningen för år 2014.

Näringsgren

Näringsgren redovisas enligt Standard för svensk näringsgrensindelning 2007, SNI 2007. Denna standard har som bas EU:s reviderade näringsgrensstandard, NACE Rev.2 (NACE = Nomenclature Générale des Activités Economiques dans les Communautés Européennes).

Redovisningsgrupper

I SM-statistiken sker indelning på myndigheter, län, näringsgren (SNI 2007), kön och hel- respektive deltidstjänstgörande. Specialbearbetning kan göras på en finare redovisningsnivå eftersom materialet är totalräknat.

Så görs statistiken

Uppgifterna samlas in från olika administrativa datalönesystem. Det insamlade materialet genomgår en manuell och maskinell redigering i syfte att kontrollera uppgifternas rimlighet. För respektive myndighet jämförs uppgifterna mot de inkomna uppgifterna föregående månad. Vid tveksamheter tas kontakt med myndigheten för att få en bekräftelse på att uppgifterna är korrekta eller för att justera eventuella felaktigheter.

Statistikens tillförlitlighet

Bortfall

Bortfall utgörs av icke inrapporterade anställda. Utöver dessa finns det några myndigheter och främst stiftelser eller institutioner som inte har lönesystem som klarar av att leverera de efterfrågade statistikuppgifterna. Dessa uppskattas bestå av cirka 3 000 personer, vilket motsvarar cirka 1,3 procent.

Täckning

Vid uppdelning mellan olika sektorer uppstår ibland tveksamheter om vilken sektor en enhet ska tillhöra. Vissa mindre enheter kan då ”ramla mellan stolarna”.

Bra att veta

Spridningsformer

Undersökningen presenteras huvudsakligen i detta Statistiska meddelande samt i de statistiska databaserna www.scb.se/Statistikdatabasen.

Jämförbarhet över tiden

Tidigare har alla, förutom helt tjänstlediga och utlandsanställda, som var anställda med lön och som var mellan 18 och 64 år ingått i löneberäkningarna. Från januari 2012 avgränsas lönepopulationen ytterligare genom att endast månadsavlönade med en tjänstgöringsomfattning på minst 40 procent ingår. Distriktsveterinärer vid Jordbruksverket samt förtroendeläkare vid Försäkringskassan exkluderas också. Ändringen innebär en minskning av lönepopulationen med ca 9 procent. Sysselsättningspopulationen är oförändrad.

Primärmaterial

Uppgifterna är sekretesskyddade varför uppgifterna om enskilda individer inte lämnas ut till någon annan än individen själv. I undantagsfall efter särskild prövning kan forskare få tillgång till avidentifierat individmaterial för egna bearbetningar. Avidentifieringen görs då så att enskilda individer inte kan urskiljas.

Annan statistik

SCB producerar även motsvarande konjunkturstatistik för privat sektor samt för kommuner och landsting. Detta redovisas bland annat i Statistiska meddelanden för respektive undersökning. Löneuppgifter för den statliga sektorn redovisas också på årsbasis. Arbetskraftsundersökningarna (AKU) ger statistik över sysselsättningen för hela ekonomin. Det finns även en företagsbaserad kvartalsstatistik över sysselsättning för hela arbetsmarknaden (KS). Ovanstående undersökningar publiceras också i statistiska meddelanden serie AM.

På SCB:s webbplats www.scb.se finns för varje produkt en flik benämnd ”Dokumentation”. Där finns beskrivning och dokumentation av statistiken tillgänglig.

In English

Summary

The average monthly salary for salaried employees in the governmental sector was SEK 33 710 in January 2014. Since January 2013, the monthly salary has increased by an average of 1.0 percent. For women the salaries increased by an average of 1.7 percent and for men the salaries increased by an average of 0.3 percent.

In January 2014 a total of about 236 430 persons were employed in the governmental sector, 3 140 more than January 2013. About 120 840 of these employees were women and 115 590 were men.

The population consists of employees with state-regulated wages or salaries at all government authorities, government ministries, public utilities and national insurance offices. The target population is divided into employment population and salary population.

In previous salary calculations, all employees, except those on leave of absence and expatriate employees, aged between 18 and 64 years, were included. From January 2012 the wage population was delimited further, by only include the monthly paid with an extent of employment on at least 40 percent. District Veterinarians at the Board of Agriculture and the medical officer at The Swedish Social Insurance Agency are excluded as well. The employment population is unchanged.

Since 1976 Statistics Sweden (SCB) has collected data for the middle of the month of each quarter on employment in the governmental sector. The data are used mainly in producing various employment estimates and forecasts for use in the national budgets and long-range forecasts.

After a report from the Wages and Salaries Committee in 1987, Statistics Sweden and the National Institute of Economic Research received a government commission to develop short-term statistics on wages and salaries. In February 1991 the survey expanded to include also the wages and salaries paid to employees. The main aim of the expanded survey is to provide a basis for estimations of economic trends and for analyses of cost trends in the governmental sector. Since 2001, the survey is carried out by Statistics Sweden at the request of the National Mediation Office. Since January 2000 the survey has been conducted on a monthly basis.

List of tables

1. Governmental sector – average monthly salary for monthly paid, by authority, January 2014	5
2. Governmental sector – definitive average monthly salary for monthly paid, including retroactive salary, by authority, January 2013	6
3. Governmental sector – average monthly salary for monthly paid by industry sector, January 2014	7
4. Governmental sector – average monthly salary for monthly paid, from January 2012 to January 2014	8
5. Governmental sector – number of employees by authority, January 2014	9
6. Governmental sector – number of employees by county, January 2014	10
7. Governmental sector – number of employees by industry sector, January 2014	11

List of terms

antal	number
Arbetsmarknadsdepartementet	Ministry of Employment
civilförvaltningen	Civil service
definitiv	definitive
deltidstjänstgörande	part-time employees
Finansdepartementet	Ministry of Finance
Försvarsdepartementet	Ministry of Defence
försvaret	Defence Organization
heltidstjänstgörande	full-time employees
Justitiedepartementet	Ministry of Justice
Kulturdepartementet	Ministry of Culture
Landsbygdsdepartementet	Ministry for Rural Affairs
län	county
Miljödepartementet	Ministry of the Environment
myndighet	authority
månadslön	monthly salary
män	male
Näringsdepartementet	Ministry of Enterprise, Energy and Communications
näringsgren	industry sector
heltidspersoner	full-time equivalents
Riksdagens verk	The Parliament Agencies
samtliga	total, all
Socialdepartementet	Ministry of Health and Social Affairs
statlig sektor	governmental sector
statlig verksamhet	government activity
summa	sum
sysselsatta	employees
Utbildningsdepartementet	Ministry of Education and Research
Utrikesdepartementet	Ministry for Foreign Affairs
totalt	total
övrig statligt lönereglerad verksamhet	state-subsidized activity